

สรุปมาตรการป้องกันและแก้ไข ผลกระทบสิ่งแวดล้อม และ มาตรการติดตามตรวจสอบ คุณภาพสิ่งแวดล้อม

- 3.1 สรุปมาตรการป้องกันและแก้ไขผลกระทบสิ่งแวดล้อม
- 3.2 สรุปผลการติดตามตรวจสอบคุณภาพสิ่งแวดล้อม
 - 3.2.1 คุณภาพอากาศ
 - 3.2.2 คุณภาพน้ำ

บทที่ 3

สรุปมาตรการป้องกันและแก้ไขผลกระทบสิ่งแวดล้อม และมาตรการติดตามตรวจสอบคุณภาพสิ่งแวดล้อม

3.1 สรุปมาตรการป้องกันและแก้ไขผลกระทบสิ่งแวดล้อม

ผลการปฏิบัติตามมาตรการป้องกันและแก้ไขผลกระทบสิ่งแวดล้อม โครงการเหมืองแร่ยิปซัมและแอนไฮไดรต์ ประทานบัตรที่ 23294/15120 ของบริษัท วานิชยิปซัม จำกัด ตั้งอยู่ที่ ตำบลเขานิพันธ์ อำเภอยางสงขลา จังหวัดสงขลา ตามหนังสือที่ วว 0804/15120 ลงวันที่ 5 มิถุนายน 2540 ออกโดยสำนักงานนโยบายและแผนทรัพยากรธรรมชาติและสิ่งแวดล้อม พร้อมทั้งการออกสำรวจพื้นที่และศึกษาข้อมูลที่ได้ตามสภาพในปัจจุบัน สรุปประเด็นที่สำคัญได้ดังต่อไปนี้

1. ดำเนินการทำเหมืองตามแผนผังการทำเหมือง กล่าวคือเป็นการทำเหมืองโดยวิธีเหมืองหาบ ในลักษณะชั้นบันได
2. การทำเหมืองของโครงการเป็นการทำเหมืองในขอบเขตพื้นที่ที่ได้รับอนุญาตให้ทำเหมืองและดำเนินการตาม แผนผังโครงการทำเหมือง
3. มีการเว้นพื้นที่ไม่ทำเหมืองในระยะ 50 เมตร จากทางสาธารณะทางด้านทิศเหนือและทิศตะวันออก
4. บริเวณโดยรอบโครงการและพื้นที่เกี่ยวเนื่องที่ไม่ได้ใช้ประโยชน์โครงการจะทำการปลูกต้นไม้ยืนต้นโตเร็วเสริม
5. มีการปรับปรุงเส้นทางถนนบดอัดลูกรังให้อยู่ในสภาพที่ดีอยู่เสมอ พร้อมทั้งจัดให้มีรถฉีดพรมน้ำบริเวณเส้นทางดังกล่าวเป็นประจำ
6. ในด้านความปลอดภัยของการคมนาคมขนส่งแร่ โครงการได้กำหนดให้รถบรรทุกแร่ทุกคันใช้ความเร็วไม่เกิน 25 กิโลเมตรต่อชั่วโมงในช่วงที่สัญจรผ่านพื้นที่ชุมชน
7. โครงการได้ออกกฎระเบียบให้รถบรรทุกแร่ทุกคันต้องปิดคลุมด้วยผ้าใบให้เรียบร้อย เพื่อป้องกันการฟุ้งกระจายของฝุ่นละออง

3.2 สรุปผลการติดตามตรวจสอบคุณภาพสิ่งแวดล้อม

3.2.1 คุณภาพอากาศ

1) ปริมาณฝุ่นละอองแขวนลอยรวม (TSP)

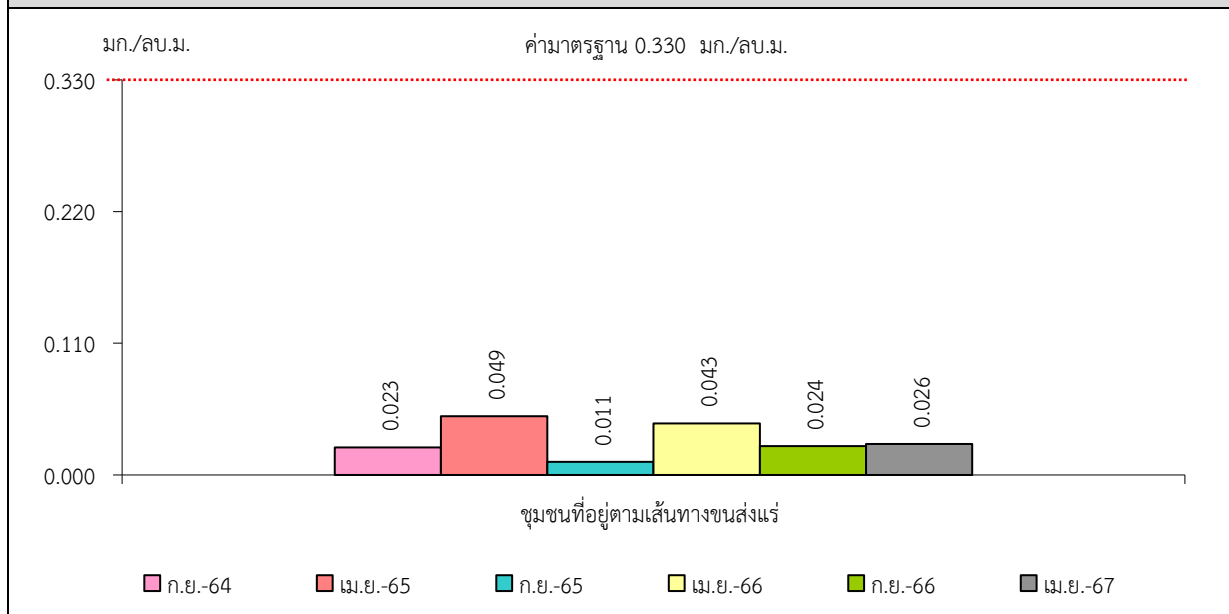
จากข้อมูลผลการตรวจวัดคุณภาพอากาศในรูปปริมาณฝุ่นละอองแขวนลอยรวม (TSP) โครงการเหมืองแร่ยิปซัมและแอนไฮไดรต์ ประทานบัตรที่ 23294/15120 ของ บริษัท วานิชยิปซัม จำกัด จำนวน 1 สถานี คือบริเวณชุมชนที่อยู่ตามเส้นทางขนส่งแร่ (บ้านเขาโคก) ที่ผ่านจนถึง เดือนเมษายน 2567 พบว่า ผลการตรวจวัดปริมาณฝุ่นละอองแขวนลอยรวม (TSP) สูงสุด ในเดือนเมษายน 2565 มีค่าการตรวจวัดเท่ากับ 0.049 มิลลิกรัมต่อลูกบาศก์เมตร เมื่อนำมา เปรียบเทียบกับค่ามาตรฐาน พบว่า ผลการตรวจวัดมีค่าอยู่ในเกณฑ์มาตรฐานตามประกาศ คณะกรรมการสิ่งแวดล้อมแห่งชาติ ฉบับที่ 24 (พ.ศ. 2547) เรื่อง กำหนดมาตรฐานคุณภาพอากาศใน บรรยากาศโดยทั่วไป ประกาศในราชกิจจานุเบกษา เล่ม 121 ตอนพิเศษ 104 ง ประกาศ ณ วันที่ 9 สิงหาคม พ.ศ. 2547 ที่กำหนดปริมาณฝุ่นละอองแขวนลอยรวม (TSP) ไว้ไม่เกิน 0.330 มิลลิกรัมต่อลูกบาศก์เมตร สรุปผลการตรวจวัดดังตารางที่ 3-1 และรูปที่ 3-1

ตารางที่ 3-1 สรุปผลการตรวจวัดคุณภาพอากาศ

สถานีตรวจวัด	เดือน/ปีที่ตรวจวัด	ผลการตรวจวัด (มิลลิกรัมต่อลูกบาศก์เมตร)
		TSP
ชุมชนที่อยู่ตามเส้นทางขนส่งแร่ (บ้านเขาโคก)	กันยายน 2564	0.023
	เมษายน 2565	0.049
	กันยายน 2565	0.011
	เมษายน 2566	0.043
	กันยายน 2566	0.024
	เมษายน 2567	0.026
ค่ามาตรฐาน ¹⁾		0.330

หมายเหตุ : ¹⁾ ประกาศคณะกรรมการสิ่งแวดล้อมแห่งชาติ ฉบับที่ 24 (พ.ศ. 2547) เรื่อง กำหนดมาตรฐานคุณภาพอากาศในบรรยากาศโดยทั่วไป
ประกาศในราชกิจจานุเบกษา เล่ม 121 ตอนพิเศษ 104 ง ประกาศ ณ วันที่ 9 สิงหาคม พ.ศ. 2547
Total Suspended Particulate (TSP) : ฝุ่นละอองแขวนลอยรวม เฉลี่ย 24 ชั่วโมง

รูปที่ 3-1 กราฟแสดงผลการตรวจวัดปริมาณฝุ่นละอองแขวนลอยรวม (TSP)
เปรียบเทียบกับค่ามาตรฐาน



3.2.2 คุณภาพน้ำ

1) คุณภาพน้ำผิวดิน

จากข้อมูลผลการติดตามตรวจสอบคุณภาพน้ำในแหล่งน้ำผิวดินที่อยู่ใกล้เคียงโครงการเหมืองแร่ยิปซัมและแอนไฮไดรต์ ประทานบัตรที่ 23294/15120 ของบริษัท วานิชยิปซัม จำกัด จำนวน 2 สถานี ได้แก่ บริเวณบ่อกักเก็บน้ำ และบริเวณห้วยพลูเถื่อน ที่มาผ่านจนถึงเดือนเมษายน 2567 พบว่า บริเวณห้วยพลูเถื่อน ผลการวิเคราะห์มีค่าอยู่ในเกณฑ์มาตรฐานคุณภาพน้ำในแหล่งน้ำผิวดินตามประกาศคณะกรรมการสิ่งแวดล้อมแห่งชาติ ฉบับที่ 8 (พ.ศ. 2537) ออกตามความในพระราชบัญญัติ

ส่งเสริมและรักษาคุณภาพสิ่งแวดล้อมแห่งชาติ พ.ศ.2535 เรื่อง กำหนดมาตรฐานคุณภาพน้ำในแหล่งน้ำผิวดิน ตีพิมพ์ในราชกิจจานุเบกษา เล่ม 111 ตอนที่ 16 ง ลงวันที่ 24 กุมภาพันธ์ 2537 (ประเภทที่ 3) ยกเว้น ค่าความเป็นกรด-ด่าง (pH) ในบริเวณบ่อกักเก็บน้ำ นับตั้งแต่มีการตรวจวัดมา พบว่า มีค่าไม่อยู่ในเกณฑ์มาตรฐาน อาจเนื่องมาจากลักษณะภูมิประเทศบริเวณดังกล่าวเป็นแหล่งแร่ยิปซัม ซึ่งมีองค์ประกอบทางเคมีคือ $\text{CaSO}_4 \cdot 2\text{H}_2\text{O}$ ซึ่งมี CaO เป็นองค์ประกอบ 32.6% มี SO_3 เป็นองค์ประกอบ 46.5% และมีน้ำเป็นองค์ประกอบ 26.9% ดังนั้น เมื่อเกิดการละลายจึงทำให้น้ำมีค่าเป็นกรด สำหรับน้ำในบ่อกักเก็บน้ำ ทางโครงการได้มีการปรับสภาพความเป็นกรด-ด่าง โดยการใส่โดยการใส่ปูนขาว (CaCO_3) เพื่อปรับสภาพน้ำที่เป็นกรดให้มีสภาพอยู่ในเกณฑ์มาตรฐาน ทั้งนี้ตลอดระยะเวลาการทำเหมืองของโครงการได้มีการเฝ้าระวังคุณภาพน้ำภายในพื้นที่โครงการและควบคุมไม่ให้มีการระบายน้ำออกนอกพื้นที่โครงการแต่อย่างใด และติดตามตรวจสอบกิจกรรมการทำเหมืองของโครงการที่อาจก่อให้เกิดการปนเปื้อนลงสู่แหล่งน้ำธรรมชาติ หากตรวจพบทางโครงการจะหาแนวทางแก้ไขทันที สรุปผลการวิเคราะห์ที่ได้ตั้งตารางที่ 3-2 และรูปที่ 3-2

2) คุณภาพน้ำใต้ดิน

จากข้อมูลผลการติดตามตรวจสอบคุณภาพน้ำในแหล่งน้ำใต้ดินที่อยู่ใกล้เคียงโครงการเหมืองแร่ยิปซัมและแอนไฮไดรต์ ประทานบัตรที่ 23294/15120 ของบริษัท วานิชยิปซัม จำกัด จำนวน 1 สถานี ได้แก่ บริเวณบ่อน้ำต้นบ้านคลองลำพลา ที่ผ่านมาจนถึงเดือนเมษายน 2567 พบว่า ผลการวิเคราะห์ส่วนใหญ่มีค่าอยู่ในเกณฑ์มาตรฐานกำหนดที่เหมาะสม และมีบางพารามิเตอร์ที่มีค่าไม่อยู่ในเกณฑ์กำหนดที่เหมาะสม แต่อยู่ในเกณฑ์อนุโลมสูงสุด ตามประกาศกระทรวงทรัพยากรธรรมชาติและสิ่งแวดล้อม เรื่อง กำหนดหลักเกณฑ์และมาตรการในทางวิชาการสำหรับป้องกันด้านสาธารณสุข และการป้องกันในเรื่องสิ่งแวดล้อมเป็นพิษ พ.ศ. 2551 ตีพิมพ์ในราชกิจจานุเบกษา เล่ม 125 ตอนพิเศษ 85 ง ลงวันที่ 21 พฤษภาคม 2551 ยกเว้น ค่าความเป็นกรด-ด่าง (pH) ในเดือนกันยายน 2564 เดือนเมษายน 2565 เดือนกันยายน 2565 และเดือนเมษายน 2567 ค่าความเป็นกรด-ด่าง (pH) ในช่วงเวลาดังกล่าวมีค่าไม่อยู่ในเกณฑ์มาตรฐานทั้งเกณฑ์กำหนดที่เหมาะสม และเกณฑ์อนุโลมสูงสุด อาจเนื่องมาจากลักษณะภูมิประเทศบริเวณดังกล่าวเป็นแหล่งแร่ยิปซัม ซึ่งมีองค์ประกอบทางเคมีคือ $\text{CaSO}_4 \cdot 2\text{H}_2\text{O}$ ซึ่งมี CaO เป็นองค์ประกอบ 32.6% มี SO_3 เป็นองค์ประกอบ 46.5% และมีน้ำเป็นองค์ประกอบ 26.9% ดังนั้น เมื่อเกิดการละลายจึงทำให้น้ำมีค่าเป็นกรด สำหรับแหล่งน้ำชุมชนบริเวณน้ำบ่อต้นบ้านคลองลำพลา บริษัทที่ปรึกษาแนะนำให้ทางโครงการแจ้งให้ชุมชนทราบ และให้ดำเนินการปรับปรุงคุณภาพน้ำบริเวณดังกล่าวก่อนนำน้ำไปใช้ประโยชน์ต่อไป โดยแนะนำให้ให้นำน้ำไปใช้เพื่อการอุปโภคและการเกษตรกรรมเท่านั้น ไม่แนะนำให้นำไปใช้ในการบริโภคแต่อย่างใด ทั้งนี้ตลอดระยะเวลาการทำเหมืองของโครงการได้มีการเฝ้าระวังคุณภาพน้ำภายในโครงการ และควบคุมไม่ให้มีการระบายน้ำออกนอกพื้นที่โครงการแต่อย่างใด สรุปผลการวิเคราะห์แสดงตารางที่ 3-3 และรูปที่ 3-3

ตารางที่ 3-2 สรุปผลการวิเคราะห์คุณภาพน้ำผิวดิน

สถานี	เดือน/ปี ที่ตรวจวัด	ผลการวิเคราะห์					
		pH	TSS	TDS	Total Hardness	Turbidity	Sulfate
		-	mg/L	mg/L	mg/L as CaCO ₃	NTU	mg/L
บ่อกักเก็บน้ำ	กันยายน 2564	2.82	<5.0	2,716	1,475	3.20	1,551.8
	เมษายน 2565	2.66	10.0	3,330	1,470	3.0	2,124.1
	กันยายน 2565	2.7	<5.0	2,924	1,562	2.8	1,995.7
	เมษายน 2566	2.8	<5.0	2,589	1,582	4.7	1,625.0
	กันยายน 2566	3.0	<5.0	2,486	1,351	<1.0	1,934.7
	เมษายน 2567	3.1	<5.0	2,539	1,478	2.8	1,800.8
ห้วยพลูเถื่อน	กันยายน 2564	5.39	<5.0	140	90	3.20	72.8
	เมษายน 2565	6.82	<5.0	192	120	1.5	101.7
	กันยายน 2565	6.4	8.2	185	99	1.1	72.2
	เมษายน 2566	6.2	<5.0	240	123	2.1	107.0
	กันยายน 2566	5.7	<5.0	160	95	<1.0	92.5
	เมษายน 2567	7.1	<5.0	216	142	<1.0	89.0
ค่ามาตรฐาน ¹⁾		5.0-9.0	-	-	-	-	-

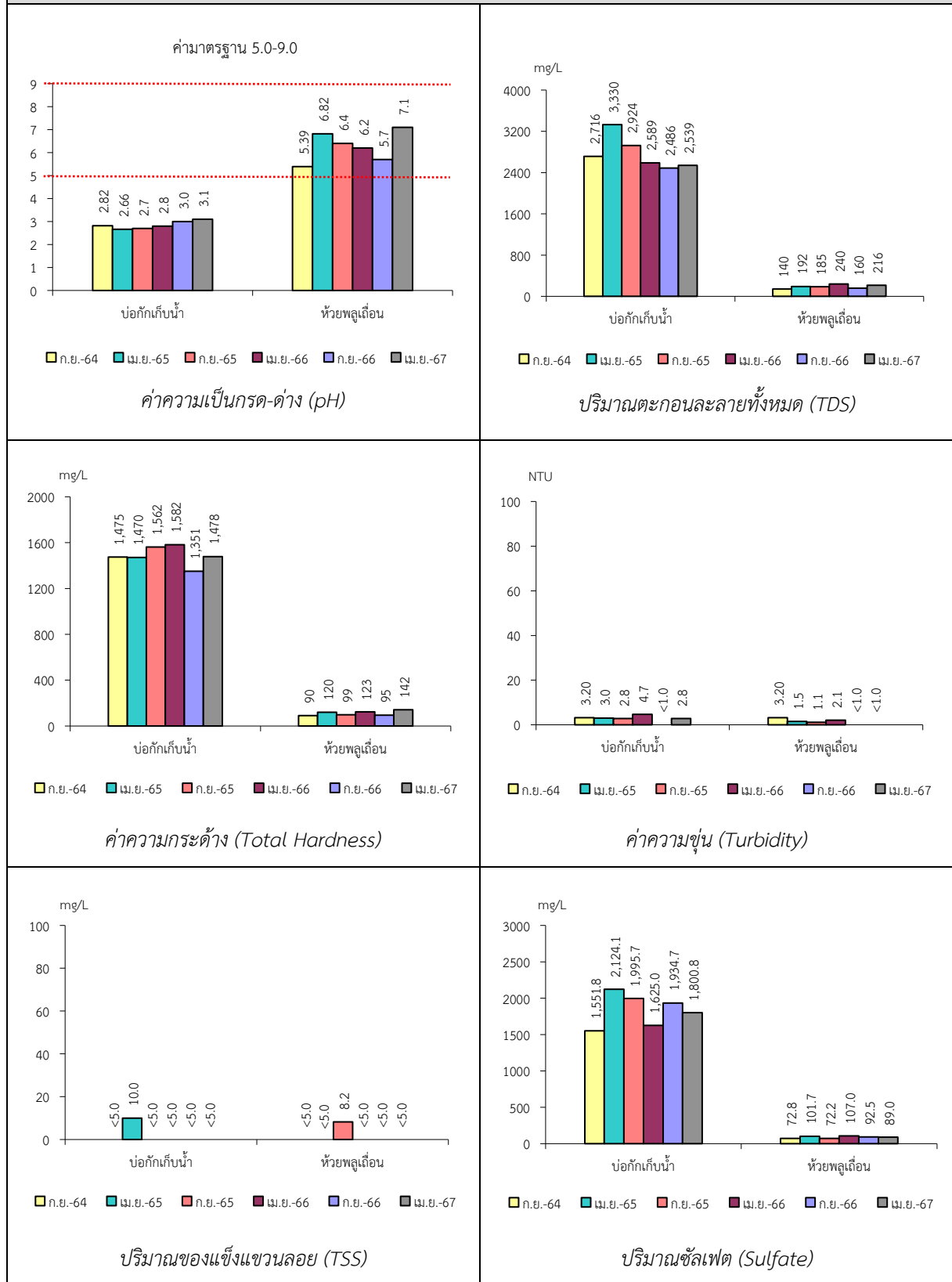
หมายเหตุ : ¹⁾ ประกาศคณะกรรมการสิ่งแวดล้อมแห่งชาติ ฉบับที่ 8 (พ.ศ. 2537) ออกตามความในพระราชบัญญัติส่งเสริมและรักษาคุณภาพสิ่งแวดล้อมแห่งชาติ พ.ศ. 2535 เรื่อง กำหนดมาตรฐานคุณภาพน้ำในแหล่งน้ำผิวดิน
ตีพิมพ์ในราชกิจจานุเบกษา เล่ม 111 ตอนที่ 16 ง ลงวันที่ 24 กุมภาพันธ์ 2537 (ประเภทที่ 3)

ตารางที่ 3-3 สรุปผลการวิเคราะห์คุณภาพน้ำใต้ดิน

สถานี	เดือน/ปี ที่ตรวจวัด	ผลการวิเคราะห์					
		pH	TSS	TDS	Total Hardness	Turbidity	Sulfate
		-	mg/L	mg/L	mg/L as CaCO ₃	NTU	mg/L
บ่อน้ำตื้นบ้านคลองลำพลา	กันยายน 2564	4.31	<5.0	54	12	2.1	32.0
	เมษายน 2565	4.50	<5.0	69	25	<1.0	19.0
	กันยายน 2565	4.5	<5.0	96	10	<1.0	<5.0
	เมษายน 2566	5.3	<5.0	54	19	1.1	<5.0
	กันยายน 2566	7.8	<5.0	274	267	2.0	45.8
	เมษายน 2567	4.7	<5.0	148	42	<1.0	6.8
ค่ามาตรฐาน ¹⁾	เกณฑ์ที่เหมาะสม	7.0-8.5	-	ไม่เกิน 600	ไม่เกิน 300	5	ไม่เกิน 200
	เกณฑ์อนุโลมสูงสุด	6.5-9.2	-	1,200	500	20	250

หมายเหตุ : ¹⁾ ประกาศกระทรวงทรัพยากรธรรมชาติและสิ่งแวดล้อม เรื่อง กำหนดหลักเกณฑ์และมาตรการในทางวิชาการ สำหรับการป้องกัน ด้านสาธารณสุขและการป้องกันในเรื่องสิ่งแวดล้อมเป็นพิษ พ.ศ.2551
ตีพิมพ์ในราชกิจจานุเบกษา เล่ม 125 ตอนพิเศษ 85 ง ลงวันที่ 21 พฤษภาคม 2551

รูปที่ 3-2 กราฟแสดงผลการศึกษาคุณภาพแหล่งน้ำผิวดินเปรียบเทียบกับค่ามาตรฐาน



รูปที่ 3-3 กราฟแสดงผลการศึกษาคุณภาพแหล่งน้ำใต้ดินเปรียบเทียบกับค่ามาตรฐาน

